

บทที่ 1

บทนำ

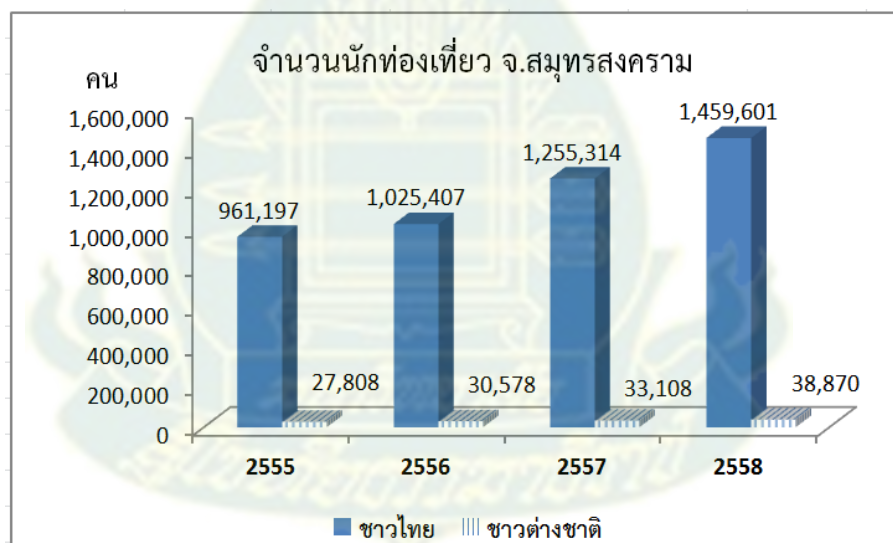
1.1 ความเป็นมาและความสำคัญของปัญหา

ในระยะเวลาที่ผ่านมา ภาคการท่องเที่ยวมีบทบาทสำคัญต่อการพัฒนาประเทศและการสร้างรายได้ให้แก่ประเทศอย่างมีนัยสำคัญ จากข้อมูลรายได้เฉพาะนักท่องเที่ยวต่างชาติใน พ.ศ. 2558 สามารถสร้างรายได้ให้ประเทศไทยถึง 1,447,158 ล้านบาท¹ ขยายตัวร้อยละ 23.39 จาก พ.ศ. 2557 หรือคิดเป็นประมาณกว่าร้อยละ 10 ของผลิตภัณฑ์มวลรวมภายในประเทศ นอกจากการท่องเที่ยวจะมีบทบาทในด้านการสร้างรายได้และการจ้างงานในประเทศแล้ว ยังมีส่งผลต่อการพัฒนาคุณภาพชีวิตต่อชุมชนและความเจริญสุขในท้องถิ่น อย่างไรก็ตามการขยายตัวของการท่องเที่ยวนั้นไม่ได้มีผลกระทบทางบวกแต่เพียงด้านเดียว แต่ยังก่อให้เกิดผลกระทบภายนอกทางลบ (negative externality) ต่างๆ เช่น ผลกระทบต่อความเสื่อมโทรมต่อทรัพยากรธรรมชาติจากกิจกรรมเพื่อการท่องเที่ยวต่างๆ เพื่อรองรับปริมาณนักท่องเที่ยวที่เพิ่มขึ้น เช่น ในกรณีของการท่องเที่ยวใน อ.อัมพวา จ.สมุทรสงคราม ที่การท่องเที่ยวเพื่อชมหิ้งห้อยสร้างผลกระทบทางลบต่อชุมชนในพื้นที่ ไม่ว่าจะเป็นมลภาวะทางเสียง และมลพิษทางน้ำจากเรือยนต์ที่พานักท่องเที่ยวเข้าชมหิ้งห้อย (อริสรา เศยานนท์, 2552) อีกทั้ง ยังมีการรายงานว่าการเติบโตทางการท่องเที่ยวยังส่งผลให้เกิดความขัดแย้งเกี่ยวกับการแบ่งผลประโยชน์ของคนในชุมชน (ชรินทร์พรรณ อະสีดิรัตน์, 2553) นอกจากนี้ งานวิจัยของ Untong et al. (2006) ที่ศึกษาการกระจายรายได้จากการท่องเที่ยวในหมู่บ้านทรงไทย ต.ปลายโพรงพง อ.อัมพวา จ.สมุทรสงคราม และพบว่ารายได้ที่ได้รับจากการท่องเที่ยวที่กระจุกตัวอยู่ในกลุ่มของผู้มีฐานะดี ซึ่งเป็นกลุ่มคนที่มีความสามารถในการเข้าถึงธุรกิจและเงินทุนได้ดีกว่ากลุ่มคนที่มีฐานะยากจน

¹ ข้อมูลจากกรมการท่องเที่ยว กระทรวงการท่องเที่ยวและกีฬา

(file:///C:/Users/R/Downloads/Summary%20December%202015.pdf, 4 มีนาคม 2560)

ทั้งนี้ผลกระทบภายนอกทางลบดังกล่าวย่อมมากขึ้นเมื่อจำนวนนักท่องเที่ยวเพิ่มมากขึ้น โดยจากข้อมูลกรมการท่องเที่ยวของจังหวัดสมุทรสงครามแสดงให้เห็นว่า จำนวนผู้มาเยี่ยมเยือน² ในจังหวัดสมุทรสงครามในช่วงปี พ.ศ. 2555–2558 มีการขยายตัวอย่างต่อเนื่อง โดยอัตราการเติบโตเฉลี่ยประมาณร้อยละ 16 ต่อปี และใน พ.ศ. 2558 มีจำนวนนักท่องเที่ยวหรือผู้เยี่ยมเยือนเพิ่มขึ้นถึง 1,498,471 รายหรือเพิ่มขึ้นจากปี พ.ศ. 2555 ที่มีผู้เยี่ยมเยือน 989,005 ราย หรืออาจกล่าวได้ว่ามีจำนวนผู้มาเยี่ยมเยือนเพิ่มขึ้นกว่าร้อยละ 50 การมีนักท่องเที่ยวขยายตัวอย่างต่อเนื่อง ส่วนหนึ่งเป็นผลมาจากทำเลที่ตั้ง ของ อ.อัมพวา จ.สมุทรสงคราม ที่อยู่ไม่ไกลจากกรุงเทพมหานคร ซึ่งเป็นเมืองหลวง และมีประชากรอาศัยอยู่หนาแน่น มีการเดินทางที่สะดวกและใช้เวลาไม่นาน ทำให้ อ.อัมพวา กลายเป็นทางเลือกหนึ่งสำหรับผู้ที่ต้องการพักผ่อนกับธรรมชาติ และมีจุดเด่นในเรื่องตลาดน้ำ การท่องเที่ยวทางเรือ การท่องเที่ยวเชิงนิเวศ และการท่องเที่ยวเชิงวัฒนธรรม ซึ่งอัมพวามีความพร้อมในเรื่องดังกล่าว เพราะมีต้นทุนทางธรรมชาติ และวัฒนธรรมอย่างสมบูรณ์ มีวัดที่สวยงามจำนวนมาก ที่เป็นมรดกตกทอดมาตั้งแต่สมัยต้นกรุงรัตนโกสินทร์ โดยเฉพาะในช่วงวันหยุดเสาร์-อาทิตย์ จะมีนักท่องเที่ยวจากกรุงเทพมหานครและจังหวัดใกล้เคียงเดินทางมาพักผ่อนอย่างต่อเนื่อง

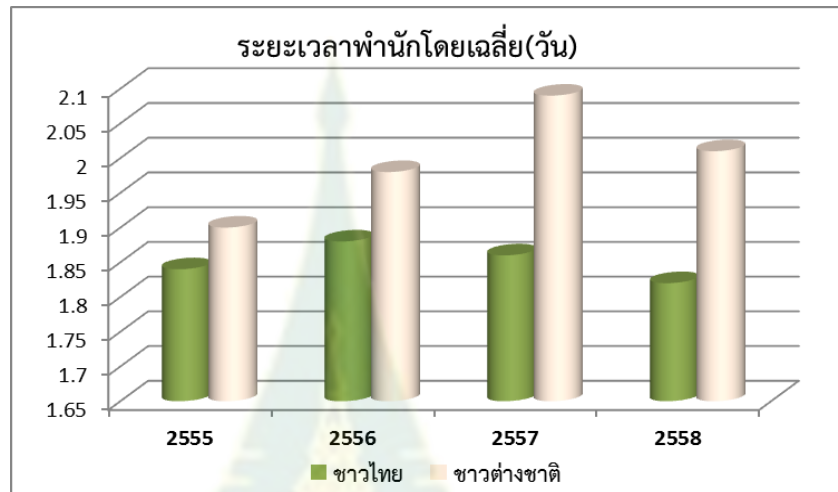


ที่มา : กรมการท่องเที่ยว (2560)

ภาพที่ 1.1 จำนวนนักท่องเที่ยว จ.สมุทรสงคราม

² ผู้เยี่ยมเยือน (visitors)” รวมไปถึง “นักท่องเที่ยว (ผู้เยี่ยมเยือนแบบค้างคืน หรือ over-night visitors)” และ “นักท่องเที่ยว (ผู้มาเยือนและจากสถานที่นั้นไปภายในวันเดียวกัน หรือ same-day visitors)”

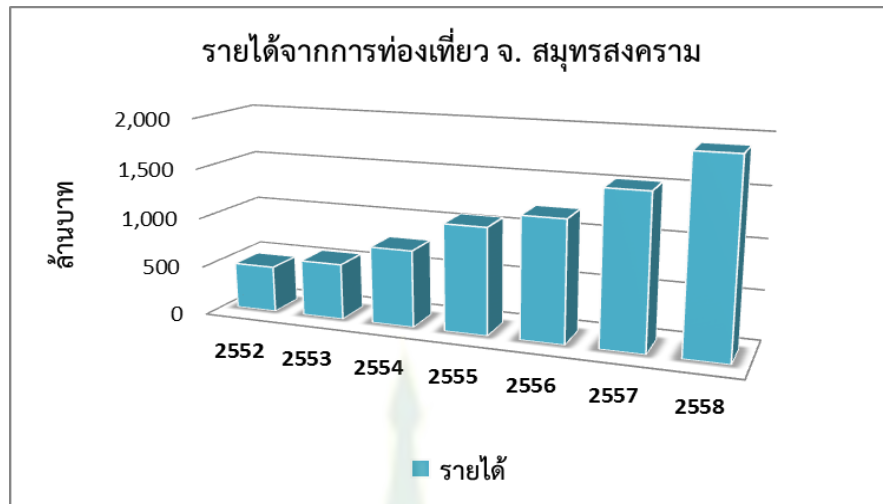
อย่างไรก็ตามแม้ว่าจำนวนนักท่องเที่ยวต่างชาติของจังหวัดสมุทรสงคราม มีจำนวนไม่มากนักเมื่อเทียบกับนักท่องเที่ยวชาวไทย แต่ก็มีการขยายตัวอย่างต่อเนื่องเช่นเดียวกัน และเมื่อพิจารณาถึงระยะเวลาพำนักโดยเฉลี่ยของนักท่องเที่ยว พบว่าอยู่ในช่วงประมาณ 1.8–2 วัน โดยนักท่องเที่ยวต่างชาติมีระยะเวลาพำนักโดยเฉลี่ยยาวนานกว่านักท่องเที่ยวชาวไทย



ที่มา : กรมการท่องเที่ยว (2560)

ภาพที่ 1.2 ระยะเวลาพำนักโดยเฉลี่ย

เมื่อพิจารณาถึงการสร้างรายได้ จากการเพิ่มขึ้นของผู้เยี่ยมชมเยือนส่งผลให้มีรายได้จากการท่องเที่ยวเติบโตตามไปด้วย โดยรายได้จากการท่องเที่ยวมีอัตราการเพิ่มขึ้นอย่างต่อเนื่อง หรือเพิ่มขึ้นกว่า 4 เท่าตัวนับจาก พ.ศ. 2552 เป็นต้นมา โดยเพิ่มจาก 467 ล้านบาทใน พ.ศ. 2552 เป็น 1,910 ล้านบาท ใน พ.ศ. 2558 อย่างไรก็ตามการเพิ่มขึ้นของจำนวนนักท่องเที่ยว/ผู้มาเยี่ยมชมเยือนอย่างรวดเร็ว โดยไม่มีการจัดการการท่องเที่ยวที่เหมาะสมย่อมส่งผลกระทบต่อชุมชนในท้องถิ่นมากขึ้นในอนาคต



ที่มา : กรมการท่องเที่ยว (2560)

ภาพที่ 1.3 รายได้จากการท่องเที่ยว จ. สมุทรสงคราม

ดังนั้นการท่องเที่ยวเชิงนิเวศเป็นรูปแบบการจัดการท่องเที่ยวที่น่าจะเป็นทางออกที่จะสร้างความสมดุลระหว่างการพัฒนาการท่องเที่ยวกับการอนุรักษ์ทรัพยากรธรรมชาติ การคงไว้ซึ่งวัฒนธรรมและวิถีของชุมชน ตลอดจนการมีส่วนร่วมของชุมชนในการจัดการท่องเที่ยว งานวิจัยที่ผ่านมาของการศึกษาเกี่ยวกับการเที่ยวชมหิ่งห้อย ในอำเภออัมพวา จังหวัดสมุทรสงคราม ที่เน้นศึกษาถึงปัญหาที่เกิดขึ้น และแนวทางการจัดการท่องเที่ยวเชิงนิเวศในภาพกว้าง (เช่น อริสรา เสยานนท์ (2552) เบลูจพร แพงหลวง (2554)) ซึ่งอาจจะยังไม่ได้มีการเสนอแนะแนวทางการจัดการท่องเที่ยวอย่างเป็นรูปธรรมที่ชัดเจนนัก ขณะที่งานวิจัยบางส่วนศึกษาการตระหนักรู้ของนักท่องเที่ยวที่มีต่อการอนุรักษ์หิ่งห้อยเพียงด้านเดียว แต่ไม่ได้พิจารณาถึงความเห็นของคนในชุมชน (เช่น อมรศิริ 2555) อย่างไรก็ตามจากการทบทวนงานวิจัยที่ผ่านมา ยังไม่มีงานวิจัยใดที่มีการวิเคราะห์ถึงผู้มีส่วนได้ส่วนเสียจากการท่องเที่ยวดังกล่าวโดยใช้แนวคิดทางเศรษฐศาสตร์ โดยคำนึงถึงผลกระทบภายนอก (externality) และการชดเชยผู้ได้รับผลกระทบด้านลบ ตลอดจนมีข้อเสนอแนะทางนโยบายเศรษฐศาสตร์สาธารณะอย่างแท้จริง โดยในการศึกษานี้ให้ความสำคัญกับผลกระทบด้านลบมากกว่า เนื่องจากสร้างความเดือดร้อนให้กับผู้ที่มีส่วนเกี่ยวข้องและปัญหาต่างๆ ตามมา

นอกจากนี้งานศึกษาในระยะเวลาที่ผ่านมาเกี่ยวกับการท่องเที่ยวชมหิ่งห้อย อ.อัมพวา ส่วนใหญ่เป็นงานที่ศึกษาในมุมมองทางด้านสังคม วัฒนธรรม และชุมชน อาทิ งานศึกษาของ วรณวิมล ภู่านาค (2558) อมรศิริ ดวงดี (2555) และอริสรา เสยานนท์ (2552) เป็นต้น ยังขาดมุมมองทาง

เศรษฐศาสตร์และนโยบายสาธารณะที่จะนำมาแก้ปัญหอย่างยั่งยืน โดยในการศึกษานี้จะศึกษาผลกระทบภายนอก และความยินดีจ่ายจากผู้ได้รับประโยชน์จากการท่องเที่ยว ได้แก่ ผู้ประกอบการเรือท่องเที่ยว และนักท่องเที่ยว เพื่อชดเชยให้กับผู้เดือดร้อนหรือผู้เสียประโยชน์จากกิจกรรมท่องเที่ยวดังกล่าว อาทิ ชาวบ้านที่อาศัยริมคลอง เป็นต้น อันเป็นไปตามหลักการผู้ก่อมลพิษเป็นผู้จ่าย (Polluter Pays Principle : PPP) ดังนั้นในงานศึกษานี้จึงต้องการศึกษาในแง่มุมดังกล่าวเพื่อเป็นการต่อยอดจากงานที่เคยศึกษาในอดีต รวมทั้งเป็นแนวทางในการพัฒนาการท่องเที่ยวเชิงนิเวศของการท่องเที่ยวชมหิ่งห้อย อ.อัมพวาให้ยั่งยืนต่อไป

นอกจากนี้ผลการศึกษาที่คาดว่าจะได้รับนั้น นอกจากจะทำให้ทราบข้อเท็จจริงในแง่มุมต่างๆ จากทุกฝ่ายที่เกี่ยวข้องไม่ว่าจะเป็นชุมชน นักท่องเที่ยว ผู้ประกอบการ และหน่วยงานของรัฐแล้ว ยังมีส่วนของข้อเสนอแนะเชิงนโยบายที่นำแนวคิดทางเศรษฐศาสตร์มาประยุกต์ใช้ โดยผู้ที่เสียประโยชน์ควรได้รับการชดเชย ส่วนผู้ได้รับประโยชน์ก็ควรจ่ายผลประโยชน์ส่วนหนึ่งเพื่อนำมาพัฒนาให้เป็นการท่องเที่ยวเชิงนิเวศที่ยั่งยืน ทั้งนี้ผลการศึกษาจะสามารถนำไปขยายผล เพื่อประโยชน์ในการกำหนดแนวทางมาตรการในการแก้ไขปัญหาความขัดแย้งของผู้ที่มีส่วนเกี่ยวข้องกับท่องเที่ยวชมหิ่งห้อย อ.อัมพวา จ.สมุทรสงคราม และพัฒนาให้เกิดความยั่งยืนต่อไป รวมทั้งใช้เป็นกรณีศึกษาในชุดวิชาเศรษฐศาสตร์พัฒนาและประเด็นปัญหาร่วมสมัย เพื่อให้นักศึกษาได้พัฒนาแนวคิดและมุมมองในการจัดการทรัพยากรและสิ่งแวดล้อมอย่างยั่งยืน

1.2 วัตถุประสงค์การวิจัย

วัตถุประสงค์ของงานวิจัยมีดังนี้

1. เพื่อศึกษาสภาพการณ์ทั่วไปของการท่องเที่ยวเชิงนิเวศการท่องเที่ยวชมหิ่งห้อย อ.อัมพวา จ.สมุทรสงคราม ทั้งในประเด็นเศรษฐกิจและสังคม
2. เพื่อศึกษาต้นทุนทางสังคมที่เกิดขึ้นจากการท่องเที่ยวเชิงนิเวศการท่องเที่ยวชมหิ่งห้อยของผู้มีส่วนได้ส่วนเสียที่เกิดขึ้นกับภาคส่วนต่างๆ

3. เพื่อศึกษาแนวทางในการพัฒนาการท่องเที่ยวเชิงนิเวศการท่องเที่ยวชมหิ่งห้อย โดยใช้แนวคิดทางเศรษฐศาสตร์สิ่งแวดล้อมและเศรษฐศาสตร์สาธารณะเพื่อนำไปสู่การพัฒนาเพื่อความยั่งยืนของชุมชน

1.3 ขอบเขตโครงการวิจัย

ในการศึกษาการท่องเที่ยวเชิงนิเวศดูหิ่งห้อย อ.อัมพวา จ.สมุทรสงคราม ได้รวบรวมข้อมูลจาก 2 ส่วน ทั้งข้อมูลปฐมภูมิและข้อมูลทุติยภูมิ โดยมีรายละเอียดดังนี้

ข้อมูลปฐมภูมิ

1. วิเคราะห์สภาพการณ์ทั่วไปของการท่องเที่ยวเชิงนิเวศดูหิ่งห้อย ใน อ.อัมพวา จ.สมุทรสงคราม รวมทั้งผลกระทบจากการท่องเที่ยวที่เกิดขึ้นกับภาคส่วนต่างๆ

2. กลุ่มตัวอย่างที่ใช้ในการศึกษาวิจัย คือผู้มีส่วนเกี่ยวข้องกับการท่องเที่ยวเชิงนิเวศดูหิ่งห้อยในพื้นที่ อ.อัมพวา จ.สมุทรสงครามประกอบด้วย

- 1) นักท่องเที่ยว
- 2) ชุมชน
- 3) ผู้ประกอบการ
- 4) หน่วยงานของรัฐ

เหตุผลที่เลือกพื้นที่ อ.อัมพวา จ.สมุทรสงคราม เนื่องจากเป็นพื้นที่ที่มีชื่อเสียงในการท่องเที่ยวชมหิ่งห้อย ซึ่งเป็นทรัพยากรในพื้นที่ที่โดดเด่นและดึงดูดนักท่องเที่ยวที่ชอบการท่องเที่ยวชมธรรมชาติ นอกจากนี้พื้นที่ดังกล่าวยังอยู่ไม่ไกลจากกรุงเทพมหานคร การเดินทางสะดวก จึงทำให้ได้รับความนิยมอย่างสูงในระยะที่ผ่านมา อย่างไรก็ตามในระยะหลังเริ่มมีปัญหาข้อขัดแย้งระหว่างผู้ที่ได้ประโยชน์และเสียประโยชน์จากการขยายตัวของการท่องเที่ยว และหิ่งห้อยเริ่มลดจำนวนลงเพราะถูกรบกวนจากผู้เยี่ยมชมจำนวนมาก จึงเป็นพื้นที่ที่น่าสนใจศึกษาในประเด็นต่างๆ อาทิ ต้นทุน-ผลประโยชน์และผลกระทบภายนอก (externality) ที่เกิดขึ้นกับภาคส่วนต่างๆ ที่เกี่ยวข้อง เพื่อหาแนวทางในการแก้ปัญหา/ลดข้อขัดแย้ง รวมทั้งอนุรักษ์การท่องเที่ยวดูหิ่งห้อยให้ยั่งยืนอยู่กับอัมพวาต่อไป

การเลือกกลุ่มตัวอย่างในการประชุมกลุ่มย่อยและการสัมภาษณ์เชิงลึก จะเลือกแบบเฉพาะเจาะจง (purposive sampling) โดยเป็นชุมชนที่อยู่ริมคลอง/แม่น้ำที่มีการเที่ยวชมหิ่งห้อย ซึ่งอาจจะได้รับผลกระทบทั้งด้านบวกและด้านลบ เพื่อประชุมกลุ่มย่อย รวมทั้งสัมภาษณ์เชิงลึกกับกลุ่ม ผู้นำชุมชน ผู้ประกอบการ และส่วนราชการที่เกี่ยวข้อง ในประเด็นต่างๆ อาทิ พัฒนาการของการท่องเที่ยวหิ่งห้อย ใน อ.อัมพวา ประโยชน์และต้นทุนที่เกิดขึ้นจากการมีการท่องเที่ยวดังกล่าว รวมทั้งผลกระทบภายนอกต่อบุคคลที่สาม และแนวทางในการแก้ปัญหา (หากมี) ตลอดจนแนวทางในอนุรักษ์การท่องเที่ยวหิ่งห้อยให้ยั่งยืน เพื่อให้ทุกภาคส่วนที่เกี่ยวข้องได้รับประโยชน์ร่วมกันอย่างแท้จริง ส่วนนักท่องเที่ยวจะเก็บข้อมูลโดยใช้แบบสอบถามในประเด็นเกี่ยวกับพฤติกรรมมาเที่ยวชมหิ่งห้อยอัมพวา ความต้องการในการท่องเที่ยว และความยินดีจ่ายเพื่อชดเชยกับผู้ได้รับผลกระทบด้านลบจากการท่องเที่ยวชมหิ่งห้อย

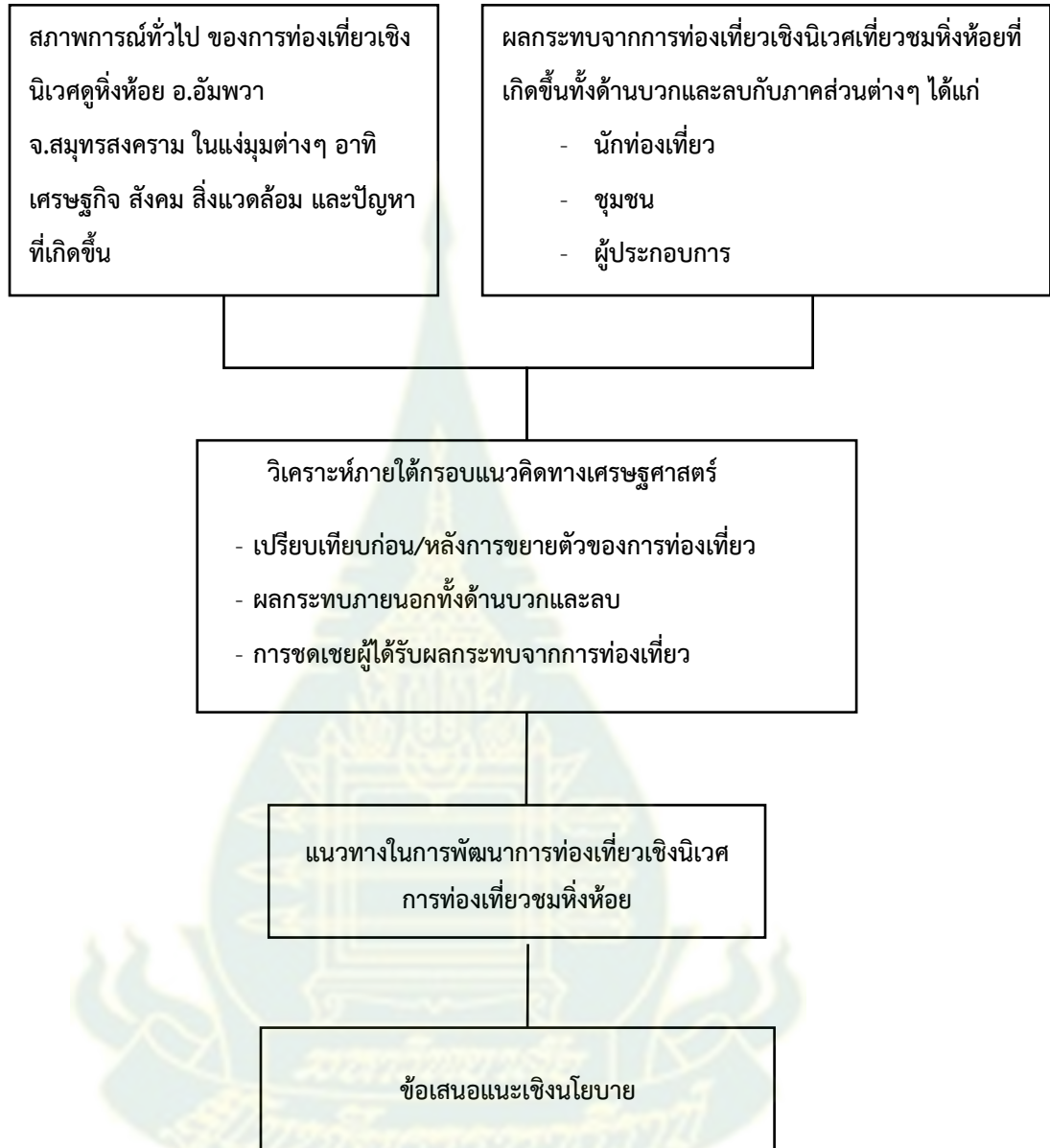
ข้อมูลทฤษฎี

ศึกษาวิเคราะห์ข้อมูลทฤษฎี ในเรื่องเกี่ยวกับสภาพทั่วไปของของการท่องเที่ยวเชิงนิเวศ หิ่งห้อย อ.อัมพวา จ.สมุทรสงคราม ในแง่มุมต่างๆ อาทิ เศรษฐกิจ สังคม สิ่งแวดล้อม และปัญหาที่เกิดขึ้น จากการขยายตัวของการท่องเที่ยวในระยะที่ผ่านมา

ขอบเขตด้านพื้นที่ศึกษา

ในการศึกษานี้เลือกการท่องเที่ยวชมหิ่งห้อย อ.อัมพวา จ.สมุทรสงคราม เนื่องจากเป็นพื้นที่ที่มีชื่อเสียงในการท่องเที่ยวชมหิ่งห้อย ซึ่งเป็นทรัพยากรในพื้นที่ที่โดดเด่นและดึงดูดนักท่องเที่ยวที่ชอบการท่องเที่ยวชมธรรมชาติ มีเอกลักษณ์ของอัมพวาจากตลาดน้ำ จึงทำให้ได้รับความนิยมนอย่างสูงในระยะที่ผ่านมา อย่างไรก็ตามในระยะหลังที่มีนักท่องเที่ยวเพิ่มจำนวนขึ้นได้เริ่มมีปัญหาข้อขัดแย้งระหว่างผู้ที่ได้ประโยชน์และเสียประโยชน์จากการขยายตัวของ การท่องเที่ยว จึงเป็นพื้นที่ที่น่าสนใจศึกษาในประเด็นต่างๆ อาทิ ผลกระทบภายนอก (externality) ที่เกิดขึ้นกับภาคส่วนต่างๆ ที่เกี่ยวข้อง เพื่อหาแนวทางในการแก้ปัญหา/ลดข้อขัดแย้ง รวมทั้งอนุรักษ์การท่องเที่ยวหิ่งห้อยให้ยั่งยืน

1.4 กรอบแนวคิดของการวิจัย



ภาพที่ 1.4 กรอบแนวคิดของการวิจัย

1.5 นิยามศัพท์

การท่องเที่ยวเชิงนิเวศ (ecotourism) มีการนำมาใช้อย่างแพร่หลายในสถานการณ์ต่างๆ เพื่อให้เข้าใจชัดเจนยิ่งขึ้น จะกล่าวถึงความหมายที่นักวิชาการได้ให้ไว้ ดังนี้ การท่องเที่ยวที่ไม่เป็นการรบกวนลักษณะทางธรรมชาติ มุ่งหวังในด้านการศึกษา มีความพอใจต่อทัศนียภาพ พืชพรรณ และสัตว์ตามธรรมชาติ มีความเข้าใจต่อวัฒนธรรม ประวัติความเป็นมาของสิ่งแวดล้อมทางธรรมชาติ โดยไม่เป็นการรบกวนต่อระบบนิเวศ ในขณะเดียวกันก็สร้างโอกาสทางเศรษฐกิจ ที่จะทำให้เกิดการอนุรักษ์ต่อทรัพยากรของประชากร ในท้องถิ่น อาศัยผลิตผลทางธรรมชาติ และการจัดการที่ยั่งยืน

การท่องเที่ยวชมหิ่งห้อย อ.อัมพวา หมายถึง การท่องเที่ยวเชิงนิเวศรูปแบบหนึ่งที่ใช้ทรัพยากรในท้องถิ่น นั่นคือ หิ่งห้อย และสิ่งแวดล้อมทางธรรมชาติ รวมทั้งวัฒนธรรมและภูมิปัญญาชาวบ้านมาเป็นตัวดึงดูดนักท่องเที่ยวที่สนใจการท่องเที่ยวเชิงนิเวศ ซึ่งส่วนใหญ่จะเป็นการนำเสนอการท่องเที่ยวทางเรือชมหิ่งห้อย และการไหว้พระตามวัดที่อยู่ริมแม่น้ำ

การวิเคราะห์ต้นทุนผลประโยชน์ (cost-benefit analysis) หมายถึง การวิเคราะห์เพื่อประเมินความคุ้มค่าในการลงทุน โดยพิจารณาเปรียบเทียบผลประโยชน์ที่คาดว่าจะเกิดขึ้นในอนาคต กับต้นทุนที่เกิดขึ้น โดยทั่วไปในกรณีที่ผลประโยชน์ที่คาดว่าจะได้รับมากกว่าต้นทุนที่เกิดขึ้น ก็นับว่าคุ้มค่าที่จะลงทุน หรือตัดสินใจลงทุนนั่นเอง

ผลกระทบภายนอก (externality) หมายถึง ผลกระทบจากกิจกรรมการผลิตหรือบริโภคของหน่วยเศรษฐกิจหน่วยใดหน่วยหนึ่งที่เกิดขึ้นต่อบุคคลที่สามที่ไม่ได้มีส่วนเกี่ยวข้อง โดยผลกระทบภายนอกอาจแบ่งได้เป็น 2 ลักษณะ ได้แก่ ผลกระทบภายนอกทางลบ และผลกระทบภายนอกทางบวก

ต้นทุนสังคม (social cost) หมายถึง การนำต้นทุนเอกชนและต้นทุนภายนอกเกิดขึ้นจากการดำเนินกิจกรรมทางเศรษฐกิจมารวมกันที่ โดยต้นทุนเอกชน คือค่าใช้จ่ายที่ภาคเอกชนจ่ายออกไปในการผลิต/การบริโภค ส่วนต้นทุนภายนอกก็คือ ผลกระทบด้านลบที่เกิดขึ้นกับสังคมหรือบุคคลที่สาม ยกตัวอย่างเช่น ในกรณีของการท่องเที่ยวชมหิ่งห้อย ผลกระทบด้านลบที่เกิดขึ้น ได้แก่ เสียงดังของเรือนำเที่ยวที่รบกวนชาวบ้านริมคลอง เป็นต้น

1.6 ประโยชน์ที่ได้รับ

ประโยชน์ที่ได้รับจากการศึกษานี้ คือ

1. การศึกษานี้จะทำให้ทราบถึงความเป็นมาและสภาพทั่วไปของการท่องเที่ยวชมหิ่งห้อย อ.อัมพวา จ.สมุทรสงคราม ผลกระทบภายนอกจากการท่องเที่ยว รวมทั้งปัญหาและอุปสรรคต่างๆ ที่เกิดขึ้นอย่างครบมุมมองของผู้ที่มีส่วนเกี่ยวข้อง ได้แก่ นักท่องเที่ยว ผู้ประกอบการเรือ/คนขับเรือ ผู้นำชุมชน ชาวบ้านที่อาศัยอยู่ริมคลอง/แม่น้ำ และหน่วยงานราชการ ซึ่งผลการศึกษาระยะก่อนภาพของการท่องเที่ยวชมหิ่งห้อย อ.อัมพวา ได้เป็นอย่างดี

2. ผลการศึกษาที่ได้สามารถนำเสนอแนวทางการท่องเที่ยวเชิงนิเวศอย่างยั่งยืนจากการท่องเที่ยวชมหิ่งห้อยใน อ.อัมพวา จ.สมุทรสงคราม ด้วยวิธีการเสนอแนะแนวทางแก้ปัญหาผลกระทบภายนอกทางลบที่เกิดขึ้นและการชดเชยกับผู้ที่ได้รับผลกระทบจากการท่องเที่ยว โดยใช้แนวทางการแก้ปัญหาร่วมกัน และการวิเคราะห์และแก้ไขปัญหาในกรอบของทฤษฎีทางเศรษฐศาสตร์

3. สามารถเชื่อมโยงการวิจัยในครั้งนี้เพื่อนำไปบูรณาการการเรียนการสอนในด้านเศรษฐศาสตร์การพัฒนาและประเด็นปัญหาเศรษฐกิจร่วมสมัย เศรษฐศาสตร์สิ่งแวดล้อม เศรษฐศาสตร์การท่องเที่ยว หรือในด้านเศรษฐศาสตร์แขนงที่เกี่ยวข้องอื่นๆ ได้ ที่สะท้อนให้เห็นถึงการแก้ปัญหาความขัดแย้งของผู้ที่ได้รับประโยชน์ที่มีแนวโน้มผลิตสินค้าและบริการออกมามากเกินไป จุดที่เหมาะสมเพราะมิได้พิจารณาถึงต้นทุนทางสังคมที่จะต้องคำนึงถึงผลกระทบภายนอกด้วยกับบุคคลที่สามที่เป็นผู้ได้รับผลกระทบด้านลบ ตลอดจนแนวทางในการแก้ปัญหาและการพัฒนาการท่องเที่ยวเชิงนิเวศที่ยั่งยืน